

S/I FGU Aalborg

Søhngårdsholmsvej 51B, 9000 Aalborg

Institutionsnummer: 281.027

Børne- og Undervisningsministeriet

Årsrapport for 2022

Indholdsfortegnelse

| | <u>Side</u> |
|---|-------------|
| Påtegninger: | |
| Ledespåtegning og habilitetserklæring | 1 |
| Den uafhængige revisors revisionspåtegning | 3 |
| Ledelsesberetning: | |
| Generelle oplysninger om institutionen | 6 |
| Hoved- og nøgletal | 7 |
| Ledelsesberetning | 10 |
| Målrapportering | 18 |
| Årsregnskab: | |
| Anvendt regnskabspraksis | 20 |
| Resultatopgørelse 1. januar - 31. december | 25 |
| Balance 31. december | 26 |
| Pengestrømsopgørelse 1. januar - 31. december | 28 |
| Noter til årsregnskabet | 29 |
| Særlige specifikationer | 36 |

Ledelsespåtegning og habilitetserklæring

Bestyrelse og direktion har dags dato behandlet og godkendt årsrapporten for regnskabsåret 1. januar - 31. december 2022 for S/I FGU Aalborg.

Årsrapporten er aflagt i overensstemmelse med Børne- og Undervisningsministeriets regnskabsparadigme og vejledning for 2022, lov om statens regnskabsvæsen mv. samt bekendtgørelse nr. 116 af 19. februar 2018 om statens regnskabsvæsen mv. I henhold til § 39, stk. 4 i regnskabsbekendtgørelsen tilkendes det hermed:

- At årsrapporten er rigtig, dvs. at årsrapporten ikke indeholder væsentlige fejlinformationer eller udeladelser, herunder at målopstillingen og målrapporteringen i årsrapporten er fyldestgørende.
- At de dispositioner, som er omfattet af regnskabsaflæggelsen, er i overensstemmelse med meddelte bevillinger, love og andre forskrifter samt med indgåede aftaler og sædvanlig praksis.
- At der er etableret forretningsgange, der sikrer en økonomisk hensigtsmæssig forvaltning af de midler og ved driften af skolen, der er omfattet af årsrapporten.

Aalborg, den 29. marts 2023

Daglig ledelse

Rikke Ørnberg
Rektor

Ledespåtegning og habilitetserklæring

Endvidere erklærer bestyrelsen på tro og love, at opfylde habilitetskravene i § 15 i lov om institutioner for forberedende grunduddannelse.

Aalborg, den 29. marts 2023

Bestyrelse

Lisbeth Lauritsen
Formand

Helle Bobach
Næstformand

Sven Buch

Peter Thomsen

Karsten Poulsen

Rosa Sulaiman

Melina Kathrine Andersen

Kristian Berg Nielsen

Mikael Simonsen

Dan Oxholm

Ejner Sommer Arentoft

Den uafhængige revisors revisionspåtegning

Til bestyrelsen for S/I FGU Aalborg

Påtegning på årsregnskabet

Konklusion

Vi har revideret årsregnskabet for S/I FGU Aalborg for regnskabsåret 1. januar - 31. december 2022, der omfatter anvendt regnskabspraksis, resultatopgørelse, balance, pengestrømsopgørelse, noter og særlige specifikationer. Årsregnskabet udarbejdes efter Børne- og Undervisningsministeriets regnskabsparadigme og vejledning for 2022, lov om statens regnskabsvæsen mv. samt bekendtgørelse nr. 116 af 19. februar 2018 om statens regnskabsvæsen mv. (i det følgende kaldet "statens regnskabsregler").

Det er vores opfattelse, at årsregnskabet i alle væsentlige henseender er rigtigt, dvs. udarbejdet i overensstemmelse med statens regnskabsregler.

Grundlag for konklusion

Vi har udført vores revision i overensstemmelse med internationale standarder om revision og de yderligere krav, der er gældende i Danmark samt standarderne for offentlig revision, idet revisionen udføres på grundlag af bestemmelserne i Børne- og Undervisningsministeriets bekendtgørelse nr. 836 af 14. juni 2022 om lov om institutioner for forberedende grunduddannelse (i det følgende kaldet "revisionsbekendtgørelsen"). Vores ansvar ifølge disse standarder og krav er nærmere beskrevet i revisionspåtegningens afsnit "Revisors ansvar for revisionen af årsregnskabet". Vi er uafhængige af institutionen i overensstemmelse med International Ethics Standards Board for Accountants' internationale retningslinjer for revisorers etiske adfærd (IESBA Code) og de yderligere etiske krav, der er gældende i Danmark, ligesom vi har opfyldt vores øvrige etiske forpligtelser i henhold til disse krav og IESBA Code. Det er vores opfattelse, at det opnåede revisionsbevis er tilstrækkeligt og egnet som grundlag for vores konklusion.

Ledelsens ansvar for årsregnskabet

Ledelsen har ansvaret for udarbejdelsen af et årsregnskab, der i alle væsentlige henseender er rigtigt, dvs. udarbejdet i overensstemmelse med statens regnskabsregler. Ledelsen har endvidere ansvaret for den interne kontrol, som ledelsen anser for nødvendig for at udarbejde et regnskab uden væsentlig fejlinformation, uanset om denne skyldes besvigelser eller fejl.

Ved udarbejdelsen af årsregnskabet er ledelsen ansvarlig for at vurdere institutionens evne til at fortsætte driften; at oplyse om forhold vedrørende fortsat drift, hvor dette er relevant; samt at udarbejde årsregnskabet på grundlag af regnskabsprincippet om fortsat drift, medmindre ledelsen enten har til hensigt at likvidere institutionen, indstille driften eller ikke har andet realistisk alternativ end at gøre dette.

Revisors ansvar for revisionen af årsregnskabet

Vores mål er at opnå høj grad af sikkerhed for, om årsregnskabet som helhed er uden væsentlig fejlinformation, uanset om denne skyldes besvigelser eller fejl, og at afgive en revisionspåtegning med en konklusion. Høj grad af sikkerhed er et højt niveau af sikkerhed, men er ikke en garanti for, at en revision, der udføres i overensstemmelse med internationale standarder om revision og de yderligere krav, der er gældende i Danmark, samt standarderne for offentlig revision, idet revisionen udføres på grundlag af bestemmelserne i revisionsbekendtgørelsen, altid vil afdække væsentlig fejlinformation, når sådan findes. Fejlinformationer kan opstå som følge af besvigelser eller fejl og kan betragtes som væsentlige, hvis det med rimelighed kan forventes, at de enkeltvis eller samlet har indflydelse på de økonomiske beslutninger, som brugerne træffer på grundlag af årsregnskabet.

Som led i en revision, der udføres i overensstemmelse med internationale standarder om revision og de yderligere krav, der er gældende i Danmark, samt standarderne for offentlig revision, idet revisionen udføres på grundlag af bestemmelserne i revisionsbekendtgørelsen, foretager vi faglige vurderinger og opretholder professionel skepsis under revisionen. Herudover:

Den uafhængige revisors revisionspåtegning

- Identificerer og vurderer vi risikoen for væsentlig fejlinformation i årsregnskabet, uanset om denne skyldes besvigelser eller fejl, udformer og udfører revisionshandlinger som reaktion på disse risici samt opnår revisionsbevis, der er tilstrækkeligt og egnet til at danne grundlag for vores konklusion. Risikoen for ikke at opdage væsentlig fejlinformation forårsaget af besvigelser er højere end ved væsentlig fejlinformation forårsaget af fejl, idet besvigelser kan omfatte sammensværgelser, dokumentfalsk, bevidste udeladelser, vildledning eller tilsidesættelse af intern kontrol.
- Opnår vi forståelse af den interne kontrol med relevans for revisionen for at kunne udforme revisionshandlinger, der er passende efter omstændighederne, men ikke for at kunne udtrykke en konklusion om effektiviteten af institutionens interne kontrol.
- Tager vi stilling til, om den regnskabspraksis, som er anvendt af ledelsen, er passende, samt om de regnskabsmæssige skøn og tilknyttede oplysninger, som ledelsen har udarbejdet, er rimelige.
- Konkluderer vi, om ledelsens udarbejdelse af årsregnskabet på grundlag af regnskabsprincippet om fortsat drift er passende, samt om der på grundlag af det opnåede revisionsbevis er væsentlig usikkerhed forbundet med begivenheder eller forhold, der kan skabe betydelig tvivl om institutionens evne til at fortsætte driften. Hvis vi konkluderer, at der er en væsentlig usikkerhed, skal vi i vores revisionspåtegning gøre opmærksom på oplysninger herom i årsregnskabet eller, hvis sådanne oplysninger ikke er tilstrækkelige, modificere vores konklusion. Vores konklusioner er baseret på det revisionsbevis, der er opnået frem til datoen for vores revisionspåtegning. Fremtidige begivenheder eller forhold kan dog medføre, at institutionen ikke længere kan fortsætte driften.

Vi kommunikerer med den øverste ledelse om blandt andet det planlagte omfang og den tidsmæssige placering af revisionen samt betydelige revisionsmæssige observationer, herunder eventuelle betydelige mangler i intern kontrol, som vi identificerer under revisionen.

Udtalelse om ledelsesberetningen

Ledelsesberetningen omfatter ligeledes målrapporteringen.

Ledelsen er ansvarlig for ledelsesberetningen og målrapporteringen.

Vores konklusion om årsregnskabet omfatter ikke ledelsesberetningen og målrapporteringen, og vi udtrykker ingen form for konklusion med sikkerhed om ledelsesberetningen og målrapporteringen.

I tilknytning til vores revision af årsregnskabet er det vores ansvar at læse ledelsesberetningen og målrapporteringen og i den forbindelse overveje, om ledelsesberetningen og målrapporteringen er væsentligt inkonsistent med årsregnskabet eller vores viden opnået ved revisionen eller på anden måde synes at indeholde væsentlig fejlinformation.

Vores ansvar er derudover at overveje, om ledelsesberetningen og målrapporteringen indeholder krævede oplysninger i henhold til statens regnskabsregler.

Baseret på det udførte arbejde er det vores opfattelse, at ledelsesberetningen er i overensstemmelse med årsregnskabet og er udarbejdet i overensstemmelse med kravene i statens regnskabsregler. Vi har ikke fundet væsentlig fejlinformation i ledelsesberetningen.

Den uafhængige revisors revisionspåtegning

Erklæringer i henhold til anden lovgivning og øvrig regulering

Udtalelse om juridisk-kritisk revision og forvaltningsrevision

Ledelsen er ansvarlig for, at de dispositioner, der er omfattet af regnskabsaflæggelsen, er i overensstemmelse med meddelte bevillinger, love og andre forskrifter samt med indgåede aftaler og sædvanlig praksis. Ledelsen er også ansvarlig for, at der er taget skyldige økonomiske hensyn ved forvaltningen af de midler og driften af de aktiviteter, der er omfattet af årsregnskabet. Ledelsen har i den forbindelse ansvar for at etablere systemer og processer, der understøtter sparsommelighed, produktivitet og effektivitet.

I tilknytning til vores revision af årsregnskabet er det vores ansvar at gennemføre juridisk-kritisk revision og forvaltningsrevision af udvalgte emner i overensstemmelse med standarderne for offentlig revision. I vores juridisk-kritiske revision efterprøver vi med høj grad af sikkerhed for de udvalgte emner, om de undersøgte dispositioner, der er omfattet af regnskabsaflæggelsen, er i overensstemmelse med de relevante bestemmelser i bevillinger, love og andre forskrifter samt indgåede aftaler og sædvanlig praksis. I vores forvaltningsrevision vurderer vi med høj grad af sikkerhed, om de undersøgte systemer, processer eller dispositioner understøtter skyldige økonomiske hensyn ved forvaltningen af de midler og driften af de aktiviteter, der er omfattet af årsregnskabet.

Hvis vi på grundlag af det udførte arbejde konkluderer, at der er anledning til væsentlige kritiske bemærkninger, skal vi rapportere herom i denne udtalelse.

Vi har ingen væsentlige kritiske bemærkninger at rapportere i den forbindelse.

Herning, den 29. marts 2023

PricewaterhouseCoopers

Statsautoriseret Revisionspartnerselskab

CVR-nr. 33 77 12 31

Kim Vorret

statsautoriseret revisor

mne33256

Generelle oplysninger om institutionen

| | |
|------------------------------|---|
| Institutionen | S/I FGU Aalborg (Institutionsnummer 281.027) Sohngårdsholmsvej 51B 9000 Aalborg Telefon: 9631 6363 Email: fgu@fguaalborg.dk Hjemmeside: www.fguaalborg.dk CVR-nr: 39 81 54 27 Hjemstedskommune: Aalborg |
| Institutionens formål | FGU er en forberedende grunduddannelse, som skal udvikle og styrke faglige, personlige og sociale kompetencer hos unge under 25 år. Målet er, at de unge kommer i ungdomsuddannelse eller job. I et større perspektiv er formålet med FGU at bidrage til, at alle unge har gennemført en ungdomsuddannelse eller et kommet i job, når de er fyldt 25 år |
| Bestyrelse | Lisbeth Lauritsen, udpeget af byrådet Helle Bobach, udpeget af Dansk Industri Sven Buch, udpeget af Dansk Erhverv Peter Thomsen, udpeget af erhvervsuddannelserne Karsten Poulsen, udpeget af FH Rosa Sulaiman, udpeget af byrådet Melina Kathrine Andersen, udpeget af byrådet Kristian Berg Nielsen, udpeget af byrådet Mikael Simonsen, udpeget af byrådet Dan Oxholm, udpeget af FH Ejner Sommer Arentoft, medarbejderrepræsentant Mads Holm Larsen, medarbejderrepræsentant Michael Michelsen, medarbejderrepræsentant |
| Daglig ledelse | Rikke Ørnberg |
| Revisor | PricewaterhouseCoopers Statsautoriseret Revisionspartnerselskab Kim Vorret, mne33256 Platanvej 4 7400 Herning CVR-nr: 33 77 12 31 Telefon: 96 60 25 00 E-mail: herning@pwc.dk |
| Bankforbindelse | Danske Bank |

Hoved- og nøgletal

Set over en 4-årig periode kan institutionens udvikling beskrives ved følgende hoved- og nøgletal:

| | 2022 | 2021 | 2020 | 2019 |
|---|------------|------------|------------|------------|
| Hovedtal (DKK) | | | | |
| Resultatopgørelse | | | | |
| Omsætning | 53.247.099 | 56.710.168 | 60.975.559 | 26.071.045 |
| Heraf statstilskud | 43.260.700 | 46.741.459 | 50.184.855 | 21.035.041 |
| Omkostninger | 55.022.825 | 56.962.925 | 60.224.882 | 29.095.572 |
| Resultat før finansielle og ekstraordinære poster | -1.775.726 | -252.757 | 750.677 | -3.024.527 |
| Finansielle poster | -47.878 | -131.365 | -204.818 | -103.435 |
| Resultat før ekstraordinære poster | -1.823.604 | -384.122 | 545.859 | -3.127.962 |
| Ekstraordinære poster | 0 | 0 | 0 | 0 |
| Årets resultat | -1.823.604 | -384.122 | 545.859 | -3.127.962 |
| Balance | | | | |
| Anlægsaktiver | 7.834.878 | 8.244.405 | 8.528.033 | 8.898.208 |
| Omsætningsaktiver | 19.708.523 | 23.630.694 | 25.680.496 | 24.355.853 |
| Balancesum | 27.543.401 | 31.875.099 | 34.208.529 | 33.254.061 |
| Egenkapital | 10.734.432 | 12.558.036 | 12.942.158 | 12.396.299 |
| Hensatte forpligtelser | 0 | 0 | 0 | 0 |
| Langfristede gældsforpligtelser | 2.227.023 | 2.509.407 | 2.793.570 | 3.194.761 |
| Kortfristede gældsforpligtelser | 14.581.946 | 16.807.656 | 18.472.801 | 17.663.001 |
| Pengestrømsopgørelse | | | | |
| Driftsaktivitet | -3.511.319 | -676.260 | 3.412.383 | 8.858.273 |
| Investeringsaktivitet | -44.596 | -607.327 | -156.907 | -302.744 |
| Finansieringsaktivitet | -282.317 | -277.702 | -586.037 | -145.872 |
| Pengestrøm, netto | -3.838.232 | -1.561.289 | 2.669.439 | 8.409.657 |
| Likvider, primo | 21.569.827 | 23.131.116 | 20.461.677 | 12.052.020 |
| Likvider, ultimo | 17.731.595 | 21.569.827 | 23.131.116 | 20.461.677 |
| Samlet trækingsret pr. 31. december, kassekredit | 0 | 0 | 0 | 900.364 |
| Samlet trækingsret pr. 31. december, byggekredit | 0 | 0 | 0 | 0 |
| Værdipapirer | 0 | 0 | 0 | 0 |
| Samlet likviditet til rådighed ultimo | 17.731.595 | 21.569.827 | 23.131.116 | 21.362.041 |
| Finansielle nøgletal | | | | |
| Overskudsgrad | -3,4% | -0,7% | 0,9% | -12,0% |
| Likviditetsgrad | 135,2% | 140,6% | 139,0% | 137,9% |
| Soliditetsgrad | 39,0% | 39,4% | 37,8% | 37,3% |

Hoved- og nøgletal

| | 2022 | 2021 | 2020 | 2019 |
|---|------------|-----------|-----------|-----------|
| Årselever | | | | |
| AGU | 83,2 | 96,7 | 108,7 | 55,3 |
| PGU | 196,5 | 225,2 | 259,3 | 101,9 |
| FGU uden spor | 38,0 | 63,3 | 81,2 | 18,4 |
| PBE-elever | 0,0 | 0,0 | 0,0 | 0,6 |
| Kombinationsforløb | 6,3 | 4,4 | 0,0 | 0,0 |
| Årselever ekskl. kostelever | 324,0 | 389,6 | 449,2 | 176,2 |
| Årselever, som samtidig bor på kostafdeling | 0,0 | 0,0 | 0,0 | 0,0 |
| Årselever, afsøgningsforløb | 0,4 | 0,3 | 0,1 | 0,0 |
| Årselever, afløb på EGU, produktionsskoleforløb etc. | 7,6 | 6,5 | 2,8 | 1,9 |
| Årselever, indtægtsdækket virksomhed | 26,4 | 54,6 | 52,6 | 25,4 |
| Årselever i alt | 358,4 | 451,0 | 504,7 | 203,5 |
| Aktivitetsudvikling i procent | -20,5 | -10,6 | 148,0 | 0,0 |
| Kapacitet kostpladser, total antal kostpladser, som institutionen råder over fysisk | 0,0 | 0,0 | 0,0 | 0,0 |
| Erhvervsuddannelses-årselever gennemført for andre | 0,0 | 0,0 | 0,0 | 0,0 |
| Erhvervsuddannelses-årselever udlagt til andre | 0,0 | 0,0 | 0,0 | 0,0 |
| Årsværk | | | | |
| Antal årsværk inkl. ansatte på sociale vilkår | 83,9 | 90,7 | 87,8 | 37,4 |
| Andel i procent ansat på sociale vilkår | 16,7 | 13,3 | 9,2 | 9,0 |
| Antallet af årsværk, der er ansat i henhold til cheftalen | 5,7 | 4,8 | 7,4 | 2,7 |
| Ledelse og administration pr. 100 årselever | 2,0 | 1,5 | 2,2 | 2,2 |
| Øvrige årsværk pr. 100 årselever | 4,3 | 3,5 | 1,6 | 1,5 |
| Lønomkostninger | | | | |
| Lønomkostninger vedr. undervisningens gennemførelse pr. 100 årselever | 8.647.320 | 7.219.068 | 7.473.981 | 6.227.488 |
| Lønomkostninger øvrige pr. 100 årselever | 2.308.544 | 1.968.375 | 1.418.919 | 3.514.760 |
| Lønomkostninger i alt pr. 100 årselever | 10.955.864 | 9.187.443 | 8.892.900 | 9.742.248 |
| Lønomkostninger i pct. af omsætningen | 73,7 | 73,1 | 73,6 | 76,0 |
| Nøgletal til understøttelse af god økonomistyring | | | | |
| Aktivitetsstyring | | | | |
| Årsværk pr. 100 årselever | 23,4 | 20,1 | 17,4 | 18,4 |
| Undervisningsårsværk pr. 100 årselever | 17,1 | 15,3 | 13,6 | 13,1 |
| Samlede lønomkostninger for alle chefer, der er omfattet af cheftalens dækningsområde opgjort som pct. af omsætningen | 8,7 | 6,6 | 9,9 | 8,3 |
| Gennemsnitlige samlede lønomkostninger pr. chef-årsværk for de chefer, der er ansat i henhold til cheftalen | 815.678 | 785.385 | 814.750 | 805.894 |

Hoved- og nøgletal

| | 2022 | 2021 | 2020 | 2019 |
|---|-------|-------|-------|-------|
| Kapacitetsstyring | | | | |
| Kvadratmeter pr. årselev | 30,6 | 24,3 | 16,4 | 15,5 |
| Bygningsudgifter / Huslejeudgifter pr. kvadratmeter | 433 | 457 | 543 | 481 |
| Forsyningsomkostninger pr. kvadratmeter | 146 | 70 | 86 | 79 |
| Finansiell styring | | | | |
| Finansieringsgrad | 32,5% | 34,3% | 36,8% | 40,2% |
| Gældsfaktor (gearing) | 4,2% | 4,4% | 4,6% | 12,3% |
| Andel i procent af realkreditlån med variabel rente og sikringsinstrument | 26,6 | 25,8 | 25,3 | 29,8 |
| Andel i procent af realkreditlån med afdragsfrihed | 0,0 | 0,0 | 0,0 | 0,0 |

Ledelsesberetning

Præsentation af institutionen

FGU Aalborg har et dækningsområde, som er Aalborg kommune. Institutionen har to skoler beliggende i hhv. Aalborg og Kongerslev. Desuden driver FGU institutionen også et STU-tilbud og et botilbud, som begge er tilknyttet skolen i Kongerslev. FGU-institutionen er af UVM estimeret til 497 elever.

FGU Aalborg er sat i verden for de mange unge mennesker mellem 15 og 25 år, der ikke har en ungdomsuddannelse og ikke er i job. På FGU Aalborg får de et ekstra skub og en hånd i ryggen; vi forbereder dem til morgendagens samfund og sørger for, de kommer godt på vej.

Bestyrelsen er skolens øverste ledelse og fastsætter retningslinjer for ledelsens virksomhed. Bestyrelsen kan bemyndige rektor til at udøve en række af bestyrelsens beføjelser, i et nærmere bestemt og defineret omfang.

På FGU Aalborg er vi 3,5 år gamle og fortsat undervejs med etableringen af FGU-organisationen.

Vi udvikler fortsat på vores kerneydelse og forsøger at skabe en bæredygtig organisation, således vi sikrer stabil økonomi og et fagligt udbud, der afspejler behovene hos de unge, i samfundet og hos uddannelsesinstitutionerne.

Vi bruger i højere grad data i et samarbejde med KUI og BUVM til strategiske indsatser, men DATA-information er stadig vanskelig og ikke tilfredsstillende for sektoren. Vi har brug for data til løbende at kunne evaluere og justere på indsatser, på organisering og på tilrettelæggelsen af uddannelsen og sikre fokus på ministeriets tre retningsgivende mål for uddannelsen: trivsel, fravær og gode overgange. Ministeriet er opmærksomme på denne udfordring.

Ledelsen på FGU Aalborg har en vigtig opgave og et skærpet fokus på at sikre, at medarbejdere er involveret i udviklingen af FGU Aalborg. Lederteamet skal være bevidste om at bruge den fornødne tid og ro til at samarbejde i udviklingsprocesser, hvor faglig sparring, vidensdeling og dialog sikre kvalitet for kerneopgaven og trivsel for både medarbejdere og elever. Der er behov for at skabe tryghed i ansættelsen og have fokus på arbejdsmiljøet efter 4 år med reformen.

Bestyrelsen engagement etableres gennem involvering og åbenhed, så gode og svære beslutninger kan træffes på et oplyst grundlag til gavn for organisationen. FGU har været igennem svære perioder med meget usikkerhed og dårlig økonomi.

FGU Aalborg fik i 2022 ny bestyrelse, og den skal have tid til at lære organisationen at kende og omvendt. I 2022 har bestyrelsen været involveret i visionsarbejdet 1 institution, 1 skole.

Organisationsgrundlag

FGU Aalborgs organisationsgrundlag består af tre elementer:

1. Strategi
2. Organisationsstruktur
3. Ledelsesgrundlag

1. Strategi

Strategien er organisationens overordnede mål. Strategien er et fikspunkt for alle ansatte og eksterne samarbejdspartnere, der er en del af organisationens fremtidige udvikling.

Konkret består strategien af mission, vision, værdier og strategiske mål.

Ledelsesberetning

Mission

FGU Aalborg er en uddannelsesinstitution, der skal give eleverne viden, kundskaber, færdigheder, afklaring og motivation til primært at gennemføre en ungdomsuddannelse eller alternativt opnå ufaglært beskæftigelse.

Vision

FGU Aalborg er det mest attraktive valg for de unge i målgruppen, for samarbejdspartnere og for medarbejdere.

”Fælles kurs mod nye mål – med eleven som kaptajn”.

FGU Aalborgs vision udtrykker essensen af det læringsmæssige, organisatoriske og kulturelle perspektiv vi anlægger i arbejdet med professionelt at udvikle et helt nyt forberedende uddannelses tilbud til unge, som har brug for hjælp til afklaring af uddannelses- og/eller erhvervmæssig retning i livet.

Værdier

På FGU Aalborg styrker vi vores relationer og tillid til hinanden ved at være

- modige, nysgerrige og dialogsøgende,

og vi har altid fokus på

- vores elevers ressourcer
- elevernes trivsel og livslyst
- at vores elever udvikler sig fagligt, personligt og socialt
- at hver eneste elev kommer videre i uddannelse eller beskæftigelse og kan mestre sit liv.

Mål

Vores elever lærer, trives og dannes.

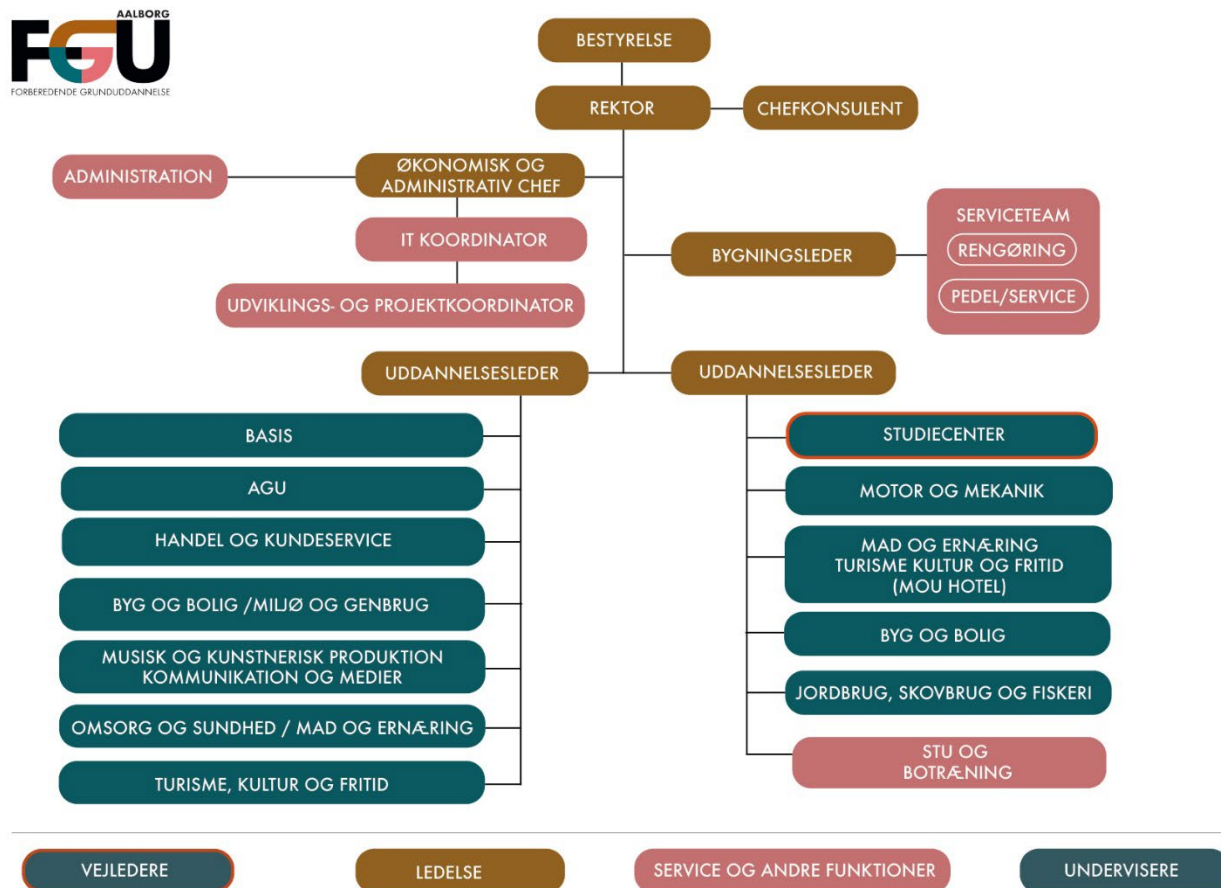
- Alle elever er en del af et inkluderende læringsmiljø, der understøtter læring, trivsel og et aktivt socialt liv.
- Alle elever en del af et fællesskab, der er kendetegnet ved rammer, retning og nærhed.
- Alle elever udvikler sig gennem deres skolegang hos os, således at deres faglige, generelle og demokratiske dannelse styrkes

Vores medarbejdere trives og udvikler sig fagligt og pædagogisk

- Alle medarbejdere har fokus på skolens kerneopgave, som er elevernes læring og trivsel i et uddannelses- eller arbejdsmæssigt perspektiv.
- Alle medarbejdere er en del af et inkluderende fællesskab, der understøtter læring, trivsel og arbejdsglæde.
- Alle medarbejdere er rollemodeller for skolens elever, fagligt og dannelsesmæssigt.
- Alle medarbejdere bidrager til udviklingen af en ny professionsidentitet.

Ledelsesberetning

2. Organisationsstruktur



3. Fælles ledelsesgrundlag

Vi arbejder hver dag for at gøre FGU Aalborg til det mest attraktive uddannelsessted for såvel de unge i målgruppen, som for medarbejdere og øvrige interessenter.

Som ledere på FGU Aalborg forsøger vi at være tydelige og retningsgivende i dagligdagen og omkring FGUs mål og kerneopgave.

Vi har et anerkendende og rummeligt menneskesyn.

Vi lægger vægt på samarbejde, involvering, lydhørhed og dialog omkring skolens kerneopgave og udvikling.

Vi arbejder både resultat- og udviklingsorienteret.

Vi gør, som vi siger, og vi optræder som rollemodeller.

Vi skaber et tillidsbaseret råderum for medarbejderne, hvor styrker og kompetencer bliver sat i spil, så alle kan yde deres bedste og dermed bidrage til den fælles opgave.

Ledelsesberetning

Fortsat etablering i 2022.

FGU Aalborg står fortsat i en forandrings- og udviklingsfase, hvor implementering af reformen fastsat af Undervisningsministeriet evalueres i sommeren 2023.

Etableringsprocessen og den udviklende drift i 2022 omhandlede i store træk:

- Organisation: justeringer i organisationsstrukturen og tilpasninger af opgaver i ledelsen.
- Administration: konsolideringsfase af administrative og økonomisystemer og organisering af arbejdsopgaver.
- At blive fortrolig med den datainformation, som FGU nu kan tilgå og et fokus på at hente og omsætte datainformation til strategiske indsatser.
- GDPR: FGU Danmark har ansat en DPO og i samarbejde med dem, har vi opgraderet GDPR.
- Vedligeholdelse og tilretning af medarbejderhåndbog samt tilhørende politikker, ordensregler.
- Etablering af Whistleblowerordning for medarbejdere ved FGU Aalborg.
- Implementering af ny overenskomst for lærere og herunder udarbejdelse af påkrævet institutionsplan.
- Udarbejdelse af lønpolitik i hht. FGU Aalborgs kompetencestrategi.
- Samarbejdet med KUI (De Kommunale Ungeenheder) – Fælles strategiske målsætninger for samarbejde og kvalitetssikring i opgaveløsningen. Herunder kendskab til ansvarsområder og opfølgning på procedurer.
- Tilpasninger af bygninger til FGU – kapacitetsjusteringer i form af salg af ejendom, opsigelse af lejemål og renovering samt indkøb og udvikling.
- Fortsat fokus på at synliggøre FGU i Aalborg kommune og vedligeholde samt etablere relevante samarbejder med de øvrige uddannelsesinstitutioner, kommunes forvaltninger og det omkringliggende samfund.
- Kompetenceudvikling af store dele af medarbejderne – herunder lærere, studievejledere og administration i henhold til institutionsudviklingsaftalen, BVUM.
- Formaliserede samarbejder med ungdomsuddannelser om kombinationsforløb for elever ved FGU.

Ansættelser og afskedigelser

Igen i 2022 har FGU landsdækkende haft et faldende elevtal, så derfor har vi på FGU Aalborg stadig ikke en stabil drift. I 2022 har vi dog med bestyrelsens godkendelse ikke haft nævneværdige tilpasningsrunder, da FGU Aalborg i et tæt samarbejde med arbejdstilsynet har haft fokus på arbejdsmiljøet.

Vi ved, at FGU over de næste par år vil have brug for besparelser, tilpasninger og omstruktureringer i udviklingen af FGU, dens kvalitet og faglige kompetencer, hvilket har betydet, at bestyrelsen i december 2022 godkendte behovet for besparelser allerede i 1 kvartal af 2023.

Medarbejderne er fortsat i en forandringsproces og særligt lærerne oplever stadig udfordringer med kerneopgaven, målgruppen og de kompetencer, opgaven kræver. Der behøves tæt dialog, involvering og pædagogisk ledelse, og disse udviklingsprocesser tager tid i et tæt samarbejde for at skabe en bæredygtig organisation på alle måder.

Vi har været udfordret på den pædagogiske ledelse igen i 2022, da vi har haft en vakant stilling i 5 måneder. Rektor har fungeret som uddannelsesleder i denne periode. Stillingen er dog besat fra 1. januar 2023.

Ledelsesberetning

Årets faglige resultater

Elevtal

FGU Aalborg er som sagt estimeret til 497 FGU-årselever på baggrund af oprindelige beregninger fra ministeriet.

FGU Aalborgs årselevtal for 2022 var 325 FGU-årselever mod et budgetteret årselevtal på 390. 2022 var igen et år, hvor FGU på landsplan blev udfordret på elevoptag. FGU Danmark, KL og ministeren har en løbende dialog om udfordring om konjunkturfølsom økonomi og tilgangen af elever til FGU.

I strategiske ledermøder med Aalborg kommune har kommunen meldt ud, at de fremadrettet forventer at kunne levere 300 fysiske elever til FGU. Det tal ramte vi ikke med udgangen af 2022, hvorfor vi i FGU Aalborg har nedjusteret det forventede elevtal til 270 fysiske elever (heri er EGU elever ikke inkluderet)

På FGU Aalborg har vi løbende optag på basis men også på spor, så vi sikrer elevernes motivation og fastholdelse.

Vi oplever dog et ret stort flow af elever (359 indmeldelser og 423 afgang i 2022)

Vi vil i samarbejde med KUI, arbejde målrettet mod fastholdelse af denne gruppe mod positiv udslusning. Heri ligger en væsentlig økonomi gemt for FGU Aalborg, hvis vi lykkedes med denne opgave.

Desuden har vi sammen med KUI et ønske om at etablere flere EGU-pladser samt lave brobygning til 10. klasser fra kommunen.

På vores STU har vi et nogenlunde stabilt elevtal gennem hele året på 25 elever og i vores botilbud ca. 15 elever boende.

Samarbejde og fastholdelsesindsats med KUI.

Samarbejdet mellem FGU og KUI er vigtigt for elevens mål og for at sikre trivsel på alle planer.

I fællesskab arbejder vi hele tiden på at kvalificere vores samarbejde og blive dygtige til at sikre, at de unge får de bedste muligheder for at lykkes på FGU. KUI og FGU-institutionen er stadig optaget af kvaliteten af målgruppevurderinger og elevernes uddannelsesplan med henblik på at sikre et relevant forløb på FGU.

Der afholdes løbende samarbejds møder både mellem FGUs ledelse og KUIs ledelse, men også mellem medarbejderen i FGU og KUI. Sammen med KUI fastsætter vi mål for vores samarbejde, og i januar 2022 var der endnu en strategidag. Her blev sat mål for samarbejdet. I 2022 besluttede vi at fortsætte arbejdet med fokus på fastholdelse og fravær – herunder fokus på datainformation og indsats på baggrund af data. Det er udfordrende, da både KUI og FGU har svært ved at trække data til gensidig brug.

Vi har fokus på de elever, som ikke fuldfører et forløb på FGU, deres udslusningsårsager og derfor tidligere indsats med henblik på fastholdelse. Det har stor betydning for, at FGU kan lykkes med at fastholde eleverne - at eleven oplever sig inddraget i sin egen uddannelse og forhåbentlig en positiv udslusning.

Øvrigt samarbejde.

I 2022 har vi fortsat et tværgående samarbejde med de 4 FGU Institutioner i Nordjylland om Projekt ILT, som til dels finansieres af regionens uddannelsespulje. Projektet sætter særligt fokus på FGU elevernes trivsel og livsduelighed med henblik på efterfølgende at gennemføre en ungdomsuddannelse.

Ledelsesberetning

Desuden blev der i efteråret indgået et socialfondsprojekt mellem de 4 FGU-institutioner i Nordjylland og AMU Nordjylland om gode overgange: "Fra FGU til EUD". Projektet løber frem til 2026 og er på 25 mio.

I region Nordjylland lægger de 4 rektorer/ direktører for hhv. FGU Himmerland, Nordvest og Vendsyssel og Aalborg vægt på et fortsat samarbejde. De 4 institutioner har løbende i 2022 afholdt møder for sparring og samarbejde samt vidensdeling. Desuden samarbejdes der tæt mellem de 4 institutioners administration.

Der er årlige møder i FU mellem de 4 institutioner for sparring, vidensdeling og indsatser. Dette er nogle gode og nødvendige fora for bestyrelserne og understøtter det politiske arbejde omkring FGU. Det er blevet besluttet, at der fremadrettet skal være 2 årlige møder i dette fora.

FGU Aalborg er repræsenteret ved Rektor i Ungestrategien i Aalborg.

FGU Aalborg har fået en bestyrelsespost i Aalborg Ungdomsskole og repræsenterer ungdomsuddannelserne i Aalborg kommune. Det er rektor, der sidder i bestyrelsen.

Rektor og uddannelsesledere har i 2022 afholdt møder med mange samarbejdspartnere, heriblandt selvfølgelig cheferne for KUI. Desuden sundheds- og kulturforvaltningen, Center for tværfaglig forebyggelse, uddannelsesinstitutionerne TECH, AMU, Aalborg Handelsskole, SOSU samt TAMU. Her er fortsat fokus på samarbejdet om kombinationsforløb og praktikker samt tilrettelæggelse af disse. Alt sammen for at sikre gode overgange til uddannelse og trivsel for vores elever.

Rektor er medlem af Det pædagogiske Kommissorium nedsat under FGU Danmark. Kommissoriet skal sikre videndeling og udvikling af en FGU-didaktik og pædagogik med henblik på at styrke indsatserne for elever i uddannelsen og sikre gode overgange, trivsel og lavt fravær. I april 2022 blev der afholdt FGU læringsfestival i Fredericia for 1500 FGU-medarbejdere. Læringsfestivalen gentages i 2024.

Desuden er vi en del af Joballiancen – et 4-årigt projekt i STU-regi, som skal sikre unge jobs. Projektet er finansieret af STAR. Joballiancen består af PMU i samarbejde med Morsø kommune, Erhvervsskolen Vestjylland i samarbejde med Ringkøbing Skjern kommune, Castberggaard med Hedensted kommune, AspIT med Aabenraa og Sønderborg kommuner og så FGU Aalborg: Lille Vildmose STU med Aalborg kommune. Det er Ligeværd, der styrer projektet, som afsluttes i 2023. De foreløbige resultater er gode og projektet har bidraget til nye arbejdsgange og indsatser i forhold til virksomhedssamarbejdet og overgangen fra skolen til arbejde eller andre aktiviteter

Institutionsudviklingsaftalen om Kompetenceudvikling 2022

I 2021 indgik vi aftale med UCN om afvikling af kompetenceudvikling af både medarbejdere og ledelse frem til udgangen af 2023. Finansieringen af dette er sket gennem de afsatte midler i institutionsudviklingsaftalen fra BVUM til kompetenceløft i sektoren.

Der har i den forbindelse været afholdt følgende forløb:

- FGU Læringsfestival i Fredericia – for alle FGU-ansatte i Danmark. Kickoff til "Faglige fællesskaber" som også bliver et pædagogisk udviklingsforløb i 2023-2024.
- Et ledelsesforløb, som blev sat på pause grundet manglende uddannelsesleder i Aalborg. Genoptages i foråret 2023.
- Uddannelse i didaktisk planlægning af faget PASE – for værkstedslærerne på FGU Aalborg.
- Individuelle forløb, der understøtter FGU Aalborgs arbejdsfelt – herunder diplommoduler i vejledning, projektleddelse samt enkeltfag fra læreruddannelsen.

Ledelsesberetning

Bygningsstrategi

På baggrund af elevestimatet for FGU Aalborg har vores to skoler haft kapacitet til at rumme op mod 500 elever. Grundet elevnedgang og omlægning af aktiviteter har vi over de sidste to år afviklet bygningsmasse. Bygningen Danmarksgade 12 i Kongerslev er sat til salg i 2022 og forventes solgt i 2023 og samtidig er lejemålet på Refnæsvej 8 i Kongerslev opsagt.

Den nuværende bygningskapacitet er for stor ift. elevtallet, som er 40% mindre end forventet, og desuden understøtter bygningerne ikke det pædagogiske læringsmiljø, som FGU skal tilbyde på sigt.

Vi har i samarbejde med Bauherr - et rådgivende ingeniørfirma - udarbejdet et bygningsnotat: "FGU – nu og i fremtiden". Notatet er udarbejdet i lederteamet og har haft fokus på at understøtte ny vision for FGU Aalborg: "1 institution – 1 skole".

Notatet redegør for formålet med FGU, de didaktiske principper og behovet for at tilpasse bygninger til pædagogik, målgruppe og faglighed.

FGU Aalborg er fortsat i dialog med Sygeplejerskernes Pensionsselskab - udlejer af Sohngårdsholmsvej - om ny lejekontrakt. Desuden dialogmøder om muligheden for ombygninger, tilbygning og finansiering af disse.

Det er hensigten, at den ny bestyrelse i 2023 skal understøtte arbejdet med FGU Aalborgs vision, herunder drøfte behovet for sammenlægning af vores to skoler, ombygninger af FGU Aalborg eller finde andre lokationer.

Årets økonomiske resultat inklusive hoved- og nøgletal

Årets resultat viser et underskud på 1.823.604

FGU Aalborg budgetterede i 2022 med 390 årselever. Desværre fik man ikke det elevoptag i starten af 2022 som man havde budgetteret efter, og et yderligere stort elevfald efter sommerferien gjorde, at man landede året på 325 årselever. Økonomisk betød det et mindre driftstilskud på ca. 6. mio.

FGU Aalborg har i løbet af 2022 modtaget ekstraordinære særtilskud på ca. kr. 6.5 mio. (inkl. kompetencemidler).

Lønomsætninger i pct. af omsætningen er på 73,7. Ledelsen vurderer at tallet er for højt, og vil i de kommende år arbejde med at få tallet bragt ned under 70. Det høje tal skyldes bl.a. at man slet ikke har nået det af undervisningsministeriets beregnede årselevtal på 497 og heller ikke det budgetteret tal for 2022 på 390 årselever.

Vi henviser til hoved- og nøgletal foran i årsrapporten.

Usikkerhed om fortsat drift (going concern)

Der er ikke vurderet usikkerhed om institutionens fortsatte drift.

Usikkerhed ved indregning og måling

Der er ikke forekommet usikkerhed ved indregning og måling i årsrapporten.

Ledelsesberetning

Usædvanlige forhold

Institutionens aktiver, passiver og finansielle stilling pr. 31. december 2022 samt resultatet af institutionens aktiviteter for 2022 er ikke påvirket af usædvanlige forhold.

Begivenheder efter regnskabsårets afslutning

Der er ikke efter balancedagen indtruffet forhold, som har væsentlig indflydelse på bedømmelsen af årsrapporten.

Forventninger til det kommende år

FGU Aalborg har et budgetteret overskud i 2023 på 1.211t. Der er budgetteret med 306 årselever mod 324 årselever i 2022.

Der vil løbende i 2023 foretages besparelser og tilpasninger af institutionens ressourcer ift. antallet af elever, opgaver samt kompetencer.

Tilsyn i årets løb

Undervisningsministeriet

FGU Aalborg har i 2022 deltaget i et undersøgende tilsyn vedr. fravær, frafald og elevtrivsel.

FGU har i starten af 2023 deltaget i et Tematisk tilsyn vedr. Indtægtsdækket virksomhed.

STUK har kvitteret for modtagelsen af materialet

Arbejdstilsynet

På rektors opfordring i samarbejde med AMR har Arbejdstilsynet været til knyttet FGU Aalborg i 1. halvår af 2022 grundet udfordringer i det psykiske arbejdsmiljø.

Vi indgik en aftale med Arbejdstilsynet om at løse to arbejdsmiljøproblemer vedr. ansattes udsættelse for sundhedsmæssige belastninger:

1. Uklarheder i opgave-krav, information, kommunikation og planlægning.
2. Mulige belastning af ansatte, som udsættes for psykisk og/eller fysisk vold i forbindelse med arbejdet med elever og håndteringen af dette.

På kontrolbesøget i september konstaterede Arbejdstilsynet, at vi ikke havde nogen overtrædelse, og det var deres vurdering, at arbejdsmiljøproblemet var løst og aftalen opfyldt.

Målrapportering

Antal årselever

| Uddannelsesområde | 2022 | 2021 | 2020 | 2019 |
|------------------------|--------|-------|-------|------|
| Afsøgningsforløb | 0,425 | 0,3 | 0,1 | 0,0 |
| Basis | 37,99 | 63,3 | 81,2 | 0,0 |
| AGU | 83,225 | 96,7 | 108,7 | 0,0 |
| PGU | 196,49 | 225,2 | 259,3 | 0,0 |
| EGU | 7,555 | 6,5 | 2,8 | 0,0 |
| Antal årselever i året | 325,7 | 396,3 | 452,1 | 0,0 |

FGU Aalborg er estimeret til 497 FGU-årselever på baggrund af oprindelige beregninger fra ministeriet.

FGU Aalborgs elevtal for 2022 endte på 325. Det er en nedgang på ca. 18 % ift. 2021 og ca. 28 % ift. 2020.

FGU Aalborg afspejler landsgennemsnittet.

Lovligt og ulovligt fravær

| Fraværstype | 3. kvartal 2021 | 4. kvartal 2021 | 1. kvartal 2022 | 2. kvartal 2022 |
|----------------------|-----------------|-----------------|-----------------|-----------------|
| Lovligt fravær | 11,61 | 13,78 | 16,82 | 11,40 |
| Ulovligt fravær | 10,45 | 11,28 | 9,84 | 10,14 |
| Fraværsprocent i alt | 22,06 | 25,06 | 26,65 | 21,54 |

Lovligt fravær

Gennemsnittet for lovligt fravær i de 4 ovenstående kvartaler er: 13,40.

Lovligt fravær er nogenlunde jævnt hele året, og udsving afhænger af elevers individuelle forhold og behov for blandt andet sundhedsfaglig hjælp.

Vi søsætter i 2023 et internt udviklingsprojekt for lærere og vejledere ved FGU Aalborg: "Elevens vej gennem FGU", hvor vi kvalificerer korrekt fraværsregistrering i vores studieadministrativ system Studie+.

Målrapportering

Ulovligt fravær

Gennemsnittet for ulovligt fravær i de 4 ovenstående kvartaler er: 10,43.

Ulovligt fravær anset vi for stabilt. Men i forbindelse med overgange vinter/sommer (2. og 4. kvartal), er fravær typisk lidt højere, idet elever, der skal videre i uddannelse, som regel ved besked og er optaget, og derfor er de ikke i samme grad motiveret for at møde i skole. De har opnået deres mål i uddannelsesplanen.

Desuden oplever vi fravær i det øjeblik, eleven har været til eksamen og har opnået de faglige krav, de har haft i deres uddannelsesplan for at kunne gå videre i uddannelse.

En antagelse på baggrund af løbende dialog med eleverne er, at december og juni er måneder op mod ferier, og eleverne er "trætte". Desuden har elever på andre uddannelsesinstitutioner fået ferie, og det får en afsmittende effekt på motivationen for vores elever på FGU. De vil gerne have de samme vilkår som andre studerende på ungdomsuddannelser.

Antal elever der gennemfører prøver

FGU Aalborg har i alt udskrevet 423 elever fra uddannelse i 2022. Af dem har 39 været til prøver.

Vi udskriver løbende elever positivt til job og uddannelse, hvorfor eleven ikke har kunnet nå at komme til eksamen. Dette både fordi, jobmuligheden er opstået pludseligt, eller eleven er fortsat i uddannelse efter et kombinationsforløb, da de har de overgangskrav, uddannelsen kræver.

En tredje årsag er, at eleven er negativt udsluset.

Vi arbejder særligt på at få flere elever til prøve. Det er vores opgave at motivere eleverne til at gå til prøve, men målgruppen af elever på FGU har dårlige erfaringer med prøver og et psykisk udfordret og har en stor modstand mod prøver. De er tilmeldt men springer fra i sidste øjeblik eller møder ikke op på eksamenstidspunktet.

FGU Aalborg arbejder med fravær og tilstedeværelse kontinuerligt. Vi har i august 2022 ansat 2 elevsupportere, som har haft til opgave sammen med kontaktlærere, KUI og vores egne vejledere at sikre et stabilt fremmøde.

Elevsupportfunktionen er stadig ny, og vi skal i februar 2023 evaluere funktionen.

Vi har sammen med KUI sat fokus på tilstedeværelse i vores samarbejde i 2022-2023.

Anvendt regnskabspraksis

Regnskabsgrundlag

Årsrapporten for S/I FGU Aalborg for 2022 er udarbejdet i overensstemmelse med de regnskabsregler og principper, som fremgår af Finansministeriets bekendtgørelse nr. 116 af 19. februar 2018 om statens regnskabsvæsen (Regnskabsbekendtgørelsen), Finansministeriets Økonomisk Administrative Vejledning (www.oav.dk) og Styrelsen for Undervisning og Kvalitets paradigme for årsrapporten 2022 med tilhørende vejledning.

Den anvendte regnskabspraksis er uændret i forhold til sidste år.

Årsregnskabet for 2022 er aflagt i DKK.

Beskrivelse af eventuelle afvigelser eller dispensationer fra regnskabsgrundlaget

Skolen har modtaget dispensation fra regnskabsgrundlaget til at foretage ekstraordinær nedskrivning af ejendom, der er fraflyttet og sat til salg.

Generelt om indregning og måling

Aktiver indregnes i balancen, når det er sandsynligt, at fremtidige økonomiske fordele vil tilflyde institutionen, og aktivets værdi kan måles pålideligt.

Forpligtelser indregnes i balancen, når det er sandsynligt, at fremtidige økonomiske fordele vil fragå institutionen, og forpligtelsens værdi kan måles pålideligt.

Ved første indregning måles aktiver og forpligtelser til kostpris. Efterfølgende måles aktiver og forpligtelser som beskrevet for hver enkelt regnskabspost i det efterfølgende.

Visse finansielle aktiver og forpligtelser måles til amortiseret kostpris, hvorved der indregnes en konstant effektiv rente over løbetiden. Amortiseret kostpris opgøres som oprindelig kostpris med fradrag af afdrag og tillæg/fradrag af den akkumulerede afskrivning af forskellen mellem kostprisen og det nominelle beløb. Herved fordeles kurstab og gevinst over løbetiden.

Ved indregning og måling tages hensyn til forudsigelige tab og risici, der fremkommer, inden årsrapporten aflægges, og som be- eller afkræfter forhold, der eksisterede på balancedagen.

Taxametertilskud indregnes som udgangspunkt i resultatopgørelsen på modtagelsestidspunktet. Bygningstaxameter og fællesudgiftstilskud indregnes dog forskudt, da disse tilskud beregnes ud fra tidligere års aktivitetsniveau. Kvartalsvise forudbetalinger af taxametertilskud vedrørende det kommende finansår optages i balancen som en kortfristet gældspost og indtægtsføres i det finansår tilskuddene vedrører.

Øvrige indtægter indregnes i resultatopgørelsen i takt med, at de indtjenes. Afgørelsen af, om indtægter anses som indtjent, baseres på følgende kriterier:

- Der foreligger en forpligtende salgsaftale
- Salgsprisen er fastlagt
- Levering har fundet sted inden regnskabsårets udløb, og
- Indbetalingen er modtaget, eller kan med rimelig sikkerhed forventes modtaget.

I resultatopgørelsen indregnes alle omkostninger, der er afholdt for at opnå årets indtjening, herunder afskrivninger, nedskrivninger og hensatte forpligtelser samt tilbageførsler som følge af ændrede regnskabsmæssige skøn af beløb, der tidligere har været indregnet i resultatopgørelsen.

Operationel leasing

Operationel leasing foreligger, når leasinggiver udlejer sine aktiver direkte til leasingtager. Leasinggiver køber og beholder ejendomsretten til det leasede aktiv i hele leasingperioden og bærer den finansielle risiko forbundet med leasingaftalen. Leasingtager påtager sig ingen risiko forbundet med udstyrets værdi ved leasingperiodens udløb. Vedligeholdelsespligten påhviler således leasinggiver og ikke leasingtager.

Anvendt regnskabspraksis

Ydelser i forbindelse med operationel leasing indregnes i resultatopgørelsen over leasingperioden. Leasingforpligtigheden oplyses i en note.

Omregning af fremmed valuta

Transaktioner i fremmed valuta er i årets løb omregnet til transaktionsdagens kurs. Gevinster og tab, der opstår mellem transaktionsdagens kurs og kursen på betalingsdagen, indregnes i resultatopgørelsen som en finansiel post.

Tilgodehavender, gæld og andre monetære poster i fremmed valuta, som ikke er afregnet på balancedagen, omregnes til balancedagens kurs. Forskelle mellem balancedagens kurs og transaktionsdagens kurs indregnes i resultatopgørelsen som en finansiel post.

Segmentoplysninger

I de særlige specifikationer gives resultatoplysninger på følgende segmenter:

- Indtægtsdækket virksomhed - IDV

Poster, som fordeles både ved direkte og indirekte opgørelse, omfatter omkostninger i alt. De poster, som fordeles ved indirekte opgørelse, sker ud fra fordelingsnøgler fastlagt ud fra årselevtallet eller skøn på de enkelte omkostningssegmenter.

Resultatopgørelse

Omsætning

Omsætning indregnes i resultatopgørelsen, såfremt de generelle kriterier er opfyldt, herunder at levering og risikoovergang har fundet sted inden regnskabsårets udgang, beløbet kan opgøres pålideligt og forventes modtaget. Der foretages fuld periodisering af tilskud, jævnfør dog afsnittet "Generelt om indregning og måling".

Omkostninger

Omkostninger omfatter de omkostninger, der er medgået til at opnå årets omsætning, herunder løn og gager, øvrige driftsomkostninger samt afskrivninger m.v. på anlægsaktiver. Omkostningerne er opdelt på områderne:

- Undervisningens gennemførelse
- Markedsføring
- Ledelse og administration
- Administrative fællesskaber, værtsinstitution
- Bygningsdrift
- Aktiviteter med særlige tilskud

Fordelingsnøgler

De indirekte lønomkostninger til undervisere, der er knyttet til undervisningspersonalets tidsforbrug til andre formål end undervisning, fordeles med en fordelingsnøgle baseret på et skøn af aktivitetens fordeling.

Direkte løn til undervisningspersonale er omkostningsfordelt til undervisningsformål med en fordelingsnøgle baseret på et skøn af aktivitetens fordeling.

Eventuel omkostningsfordeling af indirekte omkostninger til IDV, eksempelvis fællesomkostninger til ledelse, administration, forsyning eller øvrige bygningsomkostninger er baseret på et skøn af aktivitetens fordeling.

Indirekte lønomkostninger til fx ledelse og IT medarbejdere, omkostninger til kurser, udvikling og møder samt afskrivninger vedrørende IT udstyr fordeles med en fordelingsnøgle baseret på et skøn af aktivitetens fordeling.

Anvendt regnskabspraksis

Finansielle poster

Finansielle indtægter og omkostninger omfatter renter, finansielle omkostninger ved realiserede og urealiserede valutakursreguleringer, kursregulering på værdipapirer samt amortisering af realkreditlån.

Balance

Materielle anlægsaktiver

Materielle anlægsaktiver måles til kostpris med fradrag af akkumulerede af- og nedskrivninger.

Kostpris omfatter anskaffelsesprisen samt omkostninger direkte tilknyttet anskaffelsen indtil det tidspunkt, hvor aktivet er klar til at blive taget i brug. For egne fremstillede aktiver omfatter kostprisen direkte og indirekte omkostninger til lønforbrug, materialer, komponenter og underleverandører.

Renteomkostninger på lån optaget direkte til finansiering af opførelsen af materielle anlægsaktiver indregnes i kostprisen i opførelsesperioden.

Afskrivningsgrundlaget, der opgøres som kostpris reduceret med eventuel restværdi, fordeles lineært over aktivernes forventede brugstid, der udgør:

| | |
|--|----------|
| Bygninger erhvervet efter 1. januar 2011 | 50 år |
| Bygningsinstallationer m.v. i.h.t. ØAV | 10-20 år |
| Udstyr og inventar, i.h.t. ØAV | 3-5 år |
| Transportmidler i.h.t. ØAV | 5-8 år |
| It-udstyr i.h.t. ØAV | 3-5 år |

På bygninger anvendes en scrapværdi på maksimalt 50 %.

Aktiver med en kostpris på under DKK 50.000 eksklusive moms omkostningsføres i anskaffelsesåret.

Tab ved salg af materielle anlægsaktiver indregnes i resultatopgørelsen under de enkelte omkostningsgrupper. Gevinst ved salg af anlægsaktiver indregnes i resultatopgørelsen under andre indtægter.

Eventuelle modtagne tilskud, donationer eller gaver under DKK 1 mio. driftsføres under øvrige indtægter. Eventuelle modtagne tilskud, donationer eller gaver over DKK 1 mio. til finansiering af anlægsaktiver indregnes som periodiserede anlægsaktiver under langfristede gældsforpligtelser og indtægtsføres løbende i resultatopgørelsen i samme takt som anlægsaktivet afskrives, og indtægten modregnes i afskrivningen.

Finansielle anlægsaktiver

Finansielle anlægsaktiver omfatter deposita. Finansielle anlægsaktiver måles til kostpris.

Varebeholdninger

Varebeholdninger måles til kostpris efter FIFO-metoden. I tilfælde, hvor nettorealiseringsværdien er lavere end kostprisen, nedskrives til denne lavere værdi.

Kostpris for handelsvarer samt råvarer og hjælpematerialer omfatter købspris med tillæg af hjemtagelsesomkostninger.

Tilgodehavender

Tilgodehavender måles til amortiseret kostpris, der sædvanligvis svarer til nominel værdi. Værdien reduceres med nedskrivninger til imødegåelse af forventede tab.

Anvendt regnskabspraksis

Nedskrivninger til tab opgøres på grundlag af en individuel vurdering af de enkelte tilgodehavender samt for tilgodehavender fra salg tillige med en generel nedskrivning baseret på institutionens erfaringer fra tidligere år.

Finansielle gældsforpligtelser

Fastforrentede lån, som realkreditlån, indregnes ved låneoptagelsen til det modtagne provenu med fradrag af afholdte transaktionsomkostninger. I efterfølgende perioder måles lånene til amortiseret kostpris svarende til den kapitaliserede værdi ved anvendelse af den effektive rente, således at forskellen mellem provenuet og den nominelle værdi (kurstab) indregnes i resultatopgørelsen som en rentekomkostning over låneperioden.

Øvrige gældsforpligtelser måles til amortiseret kostpris, der i al væsentlighed svarer til nominel værdi.

Periodeafgrænsningsposter

Periodeafgrænsningsposter opført som forpligtelser udgøres af modtagne betalinger vedrørende indtægter i de efterfølgende regnskabsår.

Pengestrømsopgørelse

Pengestrømsopgørelsen viser institutionens pengestrømme for året opdelt på drifts-, investerings- og finansieringsaktivitet, årets forskydning i likvider samt institutionens likvider ved årets begyndelse og slutning samt institutionens samlede likviditet til rådighed ved årets slutning.

Pengestrøm fra driftsaktivitet

Pengestrømme fra driftsaktiviteten opgøres som resultatet reguleret for ikke kontante resultatposter som af- og nedskrivninger, hensættelser samt ændring i driftskapitalen, renteindbetalinger og -udbetalinger samt betalt vedrørende ekstraordinære poster. Driftskapitalen omfatter omsætningsaktiver minus kortfristede gældsforpligtelser eksklusiv de poster, der indgår i likvider.

Pengestrøm fra investeringsaktivitet

Pengestrømme fra investeringsaktiviteten omfatter pengestrømme fra køb og salg af værdipapirer, materielle og finansielle anlægsaktiver samt køb af immaterielle anlægsaktiver.

Pengestrøm fra finansieringsaktivitet

Pengestrømme fra finansieringsaktiviteten omfatter pengestrømme fra optagelse og tilbagebetaling af langfristede gældsforpligtelser.

Likvider

Likvide midler består af "Likvide beholdninger".

Samlet likviditet til rådighed

Samlet likviditet til rådighed omfatter likvider, resterende trækningmulighed på kasse- og byggekredit samt værdipapirer.

Anvendt regnskabspraksis

Hoved- og nøgletal

Forklaring af nøgletal

| | |
|-------------------|--|
| Overskudsgrad | Resultat før ekstraordinære poster x 100 / Omsætning |
| Likviditetsgrad | Omsætningsaktiver x 100 / Kortfristede gældsforpligtelser |
| Soliditetsgrad | Egenkapital i alt ultimo x 100 / Aktiver |
| Finansierungsgrad | Langfristede gældsforpligtelser x 100 / Materielle anlægsaktiver |

Resultatopgørelse 1. januar - 31. december

| | Note | 2022 | 2021 |
|--|------|-------------------|-------------------|
| | | DKK | DKK |
| Statstilskud | 1 | 43.260.700 | 46.741.459 |
| Deltagerbetaling og andre indtægter | 2 | 9.986.399 | 9.968.709 |
| Omsætning | | 53.247.099 | 56.710.168 |
| Undervisningens gennemførelse | 3 | 36.680.780 | 37.504.573 |
| Markedsføring | 4 | 139 | 14.700 |
| Ledelse og administration | 5 | 5.401.109 | 6.257.856 |
| Bygningsdrift | 6 | 12.614.330 | 12.485.979 |
| Aktiviteter med særlige tilskud | 7 | 326.467 | 699.817 |
| Omkostninger | | 55.022.825 | 56.962.925 |
| Resultat før finansielle poster | | -1.775.726 | -252.757 |
| Finansielle indtægter | 8 | 47.274 | 0 |
| Finansielle omkostninger | 9 | -95.152 | -131.365 |
| Finansielle poster | | -47.878 | -131.365 |
| Årets resultat | | -1.823.604 | -384.122 |

Balance 31. december

Aktiver

| | Note | 2022 | 2021 |
|---|------|-------------------|-------------------|
| | | DKK | DKK |
| Grunde og bygninger | 10 | 6.571.669 | 6.887.932 |
| Indretning af lejede lokaler | 11 | 8.160 | 14.960 |
| Inventar | 12 | 265.630 | 406.428 |
| Materielle anlægsaktiver | | 6.845.459 | 7.309.320 |
| Deposita | | 989.419 | 935.085 |
| Finansielle anlægsaktiver | | 989.419 | 935.085 |
| Anlægsaktiver | | 7.834.878 | 8.244.405 |
| Varebeholdninger | | 276.321 | 300.096 |
| Tilgodehavender fra salg og tjenesteydelser | | 1.351.163 | 1.087.353 |
| Andre tilgodehavender | | 349.444 | 673.418 |
| Tilgodehavender | | 1.700.607 | 1.760.771 |
| Likvide beholdninger | | 17.731.595 | 21.569.827 |
| Omsætningsaktiver | | 19.708.523 | 23.630.694 |
| Aktiver | | 27.543.401 | 31.875.099 |

Balance 31. december

Passiver

| | Note | 2022 | 2021 |
|--|------|-------------------|-------------------|
| | | DKK | DKK |
| Egenkapital i øvrigt | 13 | 10.734.432 | 12.558.036 |
| Egenkapital | | 10.734.432 | 12.558.036 |
| Realkreditgæld | 14 | 2.227.023 | 2.509.407 |
| Langfristede gældsforpligtelser | | 2.227.023 | 2.509.407 |
| Næste års afdrag på langfristede gældsforpligtelser | | 284.162 | 284.095 |
| Mellemregning med Børne- og Undervisningsministeriet | | 9.272.182 | 10.911.649 |
| Leverandører af varer og tjenesteydelser | | 474.368 | 858.474 |
| Anden gæld | 15 | 4.545.234 | 4.739.038 |
| Periodeafgrænsningsposter | | 6.000 | 14.400 |
| Kortfristede gældsforpligtelser | | 14.581.946 | 16.807.656 |
| Gældsforpligtelser | | 16.808.969 | 19.317.063 |
| Passiver | | 27.543.401 | 31.875.099 |
| Eventualposter og øvrige økonomiske forpligtelser | 18 | | |
| Usikkerhed om fortsat drift | I | | |
| Usikkerhed ved indregning og måling | II | | |
| Usædvanlige forhold | III | | |
| Hændelser efter regnskabsårets udløb | IV | | |

Pengestrømsopgørelse 1. januar - 31. december

| | Note | 2022 | 2021 |
|--|------|-------------------|-------------------|
| | | DKK | DKK |
| Årets resultat | | -1.823.604 | -384.122 |
| Regulering | 16 | 454.123 | 890.955 |
| Ændring i driftskapital | 17 | -2.141.838 | -1.183.093 |
| Pengestrømme fra driftsaktivitet | | -3.511.319 | -676.260 |
| Køb af materielle anlægsaktiver | | 9.738 | -600.856 |
| Ændring i finansielle anlægsaktiver | | -54.334 | -6.471 |
| Pengestrømme fra investeringsaktivitet | | -44.596 | -607.327 |
| Afdrag/indfrielse, realkreditgæld | | -282.317 | -277.702 |
| Pengestrømme fra finansieringsaktivitet | | -282.317 | -277.702 |
| Ændring i likvider | | -3.838.232 | -1.561.289 |
| Likvider 1. januar | | 21.569.827 | 23.131.116 |
| Likvider 31. december | | 17.731.595 | 21.569.827 |
| Samlet likviditet til rådighed 31. december | | 17.731.595 | 21.569.827 |

Noter til årsregnskabet

I. Usikkerhed om fortsat drift

Der er ikke usikkerhed om fortsat drift.

II. Usikkerhed ved indregning og måling

Der har ikke været usikkerhed om måling og indregning af poster, som har betydning ved årsregnskabet's udarbejdelse.

III. Usædvanlige forhold

Institutionens aktiver, passiver og finansielle stilling pr. 31. december 2022 samt resultatet af institutionens aktiviteter og pengestrømme for 2022 er ikke påvirket af usædvanlige forhold.

IV. Begivenheder efter regnskabsårets udløb

Der er ikke efter balancedagen indtruffet forhold, som har væsentlig indflydelse på bedømmelsen af årsrapporten.

| | <u>2022</u> | <u>2021</u> |
|--------------------------------------|-------------------|-------------------|
| | DKK | DKK |
| 1. Statstilskud | | |
| Undervisningstaxameter | 30.642.996 | 35.683.979 |
| Fællesudgiftstaxameter | 7.943.746 | 5.749.690 |
| Særlige tilskud | 4.673.958 | 5.307.790 |
| | <u>43.260.700</u> | <u>46.741.459</u> |
| | | |
| | <u>2022</u> | <u>2021</u> |
| | DKK | DKK |
| 2. Andre indtægter og tilskud | | |
| Deltagerbetaling, uddannelse | 7.422.806 | 7.449.184 |
| Anden ekstern rekvirentbetaling | 1.632.225 | 1.169.099 |
| Andre indtægter | 931.368 | 1.350.426 |
| | <u>9.986.399</u> | <u>9.968.709</u> |

Noter til årsregnskabet

| | 2022 | 2021 |
|---|-------------------|-------------------|
| | DKK | DKK |
| 3. Undervisningens gennemførelse | | |
| Løn og lønafhængige omkostninger | 30.991.996 | 32.557.997 |
| Øvrige omkostninger | 5.688.784 | 4.946.576 |
| | 36.680.780 | 37.504.573 |
| | | |
| | 2022 | 2021 |
| | DKK | DKK |
| 4. Markedsføring | | |
| Øvrige omkostninger | 139 | 14.700 |
| | 139 | 14.700 |
| | | |
| | 2022 | 2021 |
| | DKK | DKK |
| 5. Ledelse og administration | | |
| Løn og lønafhængige omkostninger | 3.904.080 | 4.308.280 |
| Øvrige omkostninger | 1.497.029 | 1.949.576 |
| | 5.401.109 | 6.257.856 |
| | | |
| | 2022 | 2021 |
| | DKK | DKK |
| 6. Bygningsdrift | | |
| Løn og lønafhængige omkostninger | 4.369.740 | 3.937.002 |
| Afskrivninger | 454.123 | 890.955 |
| Øvrige omkostninger | 7.790.467 | 7.658.022 |
| | 12.614.330 | 12.485.979 |

Noter til årsregnskabet

| | <u>2022</u> | <u>2021</u> |
|---|-----------------------|-----------------------|
| | DKK | DKK |
| 7. Aktiviteter med særlige tilskud | | |
| Løn og lønafhengige omkostninger | 0 | 632.091 |
| Øvrige omkostninger | <u>326.467</u> | <u>67.726</u> |
| | <u>326.467</u> | <u>699.817</u> |

| | <u>2022</u> | <u>2021</u> |
|---|----------------------|-----------------|
| | DKK | DKK |
| 8. Finansielle indtægter | | |
| Renteindtægter og andre finansielle indtægter | <u>47.274</u> | <u>0</u> |
| | <u>47.274</u> | <u>0</u> |

| | <u>2022</u> | <u>2021</u> |
|---|----------------------|-----------------------|
| | DKK | DKK |
| 9. Finansielle omkostninger | | |
| Renteomkostninger og andre finansielle omkostninger | <u>95.152</u> | <u>131.365</u> |
| | <u>95.152</u> | <u>131.365</u> |

Noter til årsregnskabet

| | 2022 | 2021 |
|---|-------------------------|-------------------------|
| | DKK | DKK |
| 10. Grunde og bygninger | | |
| Kostpris 1. januar | 9.737.334 | 9.281.477 |
| Tilgang i årets løb | 0 | 455.857 |
| Kostpris 31. december | <u>9.737.334</u> | <u>9.737.334</u> |
| Akkumulerede af- og nedskrivninger 1. januar | 2.849.402 | 2.122.687 |
| Årets af- og nedskrivninger | 316.263 | 726.715 |
| Akkumulerede af- og nedskrivninger 31. december | <u>3.165.665</u> | <u>2.849.402</u> |
| Regnskabsmæssig værdi 31. december | <u>6.571.669</u> | <u>6.887.932</u> |
| Offentlig ejendomsvurdering , jf. SKAT pr. 1. oktober | <u>6.950.000</u> | <u>6.950.000</u> |
| Værdien af igangværende og afsluttet byggeri, som ikke er medtaget i den seneste offentlige vurdering | <u>472.045</u> | <u>472.045</u> |
| | 2022 | 2021 |
| | DKK | DKK |
| 11. Indretning af lejede lokaler | | |
| Kostpris 1. januar | 786.176 | 786.176 |
| Kostpris 31. december | <u>786.176</u> | <u>786.176</u> |
| Akkumulerede af- og nedskrivninger 1. januar | 771.216 | 764.416 |
| Årets af- og nedskrivninger | 6.800 | 6.800 |
| Akkumulerede af- og nedskrivninger 31. december | <u>778.016</u> | <u>771.216</u> |
| Regnskabsmæssig værdi 31. december | <u>8.160</u> | <u>14.960</u> |

Noter til årsregnskabet

| | 2022 | 2021 |
|---|-------------------------|-------------------------|
| | DKK | DKK |
| 12. Inventar | | |
| Kostpris | 6.309.315 | 6.164.315 |
| Tilgang i årets løb | 0 | 145.000 |
| Afgang i årets løb | -24.942 | 0 |
| Kostpris 31. december | <u>6.284.373</u> | <u>6.309.315</u> |
| Akkumulerede af- og nedskrivninger | 5.902.887 | 5.745.446 |
| Årets af- og nedskrivninger | 131.060 | 157.441 |
| Tilbageførte af- og nedskrivninger på afhændede aktiver | -15.204 | 0 |
| Akkumulerede af- og nedskrivninger 31. december | <u>6.018.743</u> | <u>5.902.887</u> |
| Regnskabsmæssig værdi 31. december | <u>265.630</u> | <u>406.428</u> |
| | 2022 | 2021 |
| | DKK | DKK |
| 13. Egenkapital i øvrigt | | |
| Saldo primo | 12.558.036 | 12.942.158 |
| Årets resultat | -1.823.604 | -384.122 |
| | <u>10.734.432</u> | <u>12.558.036</u> |
| | 2022 | 2021 |
| | DKK | DKK |
| 14. Realkreditgæld | | |
| DLR Kredit | 668.413 | 722.402 |
| Nordea Realkredit | 1.551.320 | 1.640.679 |
| Nykredit | 291.452 | 430.421 |
| | <u>2.511.185</u> | <u>2.793.502</u> |
| Afdrag efter 5 år | 1.511.723 | 1.635.886 |
| Afdrag mellem 1 og 5 år | 715.300 | 873.521 |
| Langfristet del af realkreditgæld | <u>2.227.023</u> | <u>2.509.407</u> |
| Afdrag inden for 1 år | <u>284.162</u> | <u>284.095</u> |

Noter til årsregnskabet

| | 2022 | 2021 |
|--|------------------|------------------|
| | DKK | DKK |
| 15. Anden gæld | | |
| Skyldig løn | 0 | 876.169 |
| Skyldig A-skat og AM-bidrag | 2.036 | 26.426 |
| Skyldig ATP, øvrige sociale bidrag og feriepenge | 64.401 | 67.193 |
| Skyldig feriepengeforpligtelse | 2.345.741 | 2.746.128 |
| Anden gæld | 2.133.056 | 1.023.122 |
| | 4.545.234 | 4.739.038 |

| | 2022 | 2021 |
|--|----------------|----------------|
| | DKK | DKK |
| 16. Pengestrømsopgørelse - reguleringer | | |
| Af- og nedskrivninger | 454.123 | 890.955 |
| | 454.123 | 890.955 |

| | 2022 | 2021 |
|--|-------------------|-------------------|
| | DKK | DKK |
| 17. Pengestrømsopgørelse - ændring i driftskapital | | |
| Ændring i varebeholdninger | 23.775 | 55.927 |
| Ændring i tilgodehavender | 60.164 | 432.586 |
| Ændring i kortfristede gældsforpligtelser eksklusive næste års afdrag på langfristede gældsforpligtelser | -2.225.777 | -1.671.606 |
| | -2.141.838 | -1.183.093 |

Noter til årsregnskabet

| | 2022 | 2021 |
|--|----------------|----------------|
| | DKK | DKK |
| 18. Eventualposter og øvrige økonomiske forpligtelser | | |
| Pant og sikkerhedsstillelse | | |
| Følgende aktiver er stillet til sikkerhed for realkreditinstitutter: | | |
| Grunde og bygninger med en regnskabsmæssig værdi på | 6.571.669 | 6.887.932 |
| Leje- og leasingforpligtelser | | |
| Leasingforpligtelser fra operationel leasing. Samlede fremtidige leasingydelse: | | |
| Inden for 1 år | 230.319 | 231.569 |
| Mellem 1 og 5 år | 245.765 | 370.387 |
| | <u>476.084</u> | <u>601.956</u> |
| Anvisningsforpligtelse vedrørende operationel leasing. Forventede restværdier ved kontraktens udløb 31. maj 2027 | 476.084 | 601.956 |
| GL. Egensevej 9C, 9280 Storvode | 0 | 20.550 |
| Sohngårdsholmsvej 51A, 9000 Aalborg | 980.248 | 581.055 |
| Sohngårdsholmsvej 51A, 9000 Aalborg | 370.135 | 360.318 |
| Sohngårdsholmsvej 51B, 9000 Aalborg | 1.749.371 | 1.579.635 |
| Sohngårdsholmsvej 51A, 9000 Aalborg | 220.918 | 238.817 |
| Bizonvej 17, 9293 Kongerslev | 15.011 | 15.011 |

Særlige specifikationer

| | 2022 | 2021 |
|---------------------------------------|-------------------|-------------------|
| | DKK | DKK |
| 19. Personaleomkostninger | | |
| Lønninger | 32.816.700 | 34.620.207 |
| Pension | 6.086.823 | 6.242.792 |
| Andre omkostninger til social sikring | 362.293 | 572.371 |
| | 39.265.816 | 41.435.370 |

| | 2022 | 2021 |
|---|-----------|-----------|
| | DKK | DKK |
| 20. Lønomsomkostninger til chefløn | | |
| De samlede lønomsomkostninger for alle chefer på institutionen, der er omfattet af cheftalens dækningsområde | 4.622.176 | 3.769.849 |
| De samlede lønomsomkostninger for alle chefer på institutionen, der er ansat i henhold til cheftalen | 4.622.176 | 3.769.849 |
| De samlede lønomsomkostninger for alle chefer, der indgår i direktionen eller refererer direkte til institutionens øverste chef, inklusiv øverste chef selv | 4.622.176 | 3.769.849 |
| Heraf udmøntet bonus/resultatløn/engangsvederlag til direktionen eller refererer direkte til institutionens øverste chef, inklusiv øverste chef selv | 0 | 0 |

| | 2022 | 2021 |
|---------------------------------|----------------|----------------|
| | DKK | DKK |
| 21. Honorar til revisor | | |
| Honorar for lovpligtig revision | 107.900 | 85.000 |
| Andre ydelser end revision | 58.800 | 40.500 |
| | 166.700 | 125.500 |

Særlige specifikationer

2022

DKK

22. Specifikation af formålsregnskabet

| | |
|---|-------------------|
| Statstilskud | 43.260.700 |
| Deltagerbetaling og andre indtægter | 9.986.399 |
| Omsætning | 53.247.099 |
| Forberedende grunduddannelse | 31.364.068 |
| Indtægtsdækket virksomhed | 5.316.712 |
| Undervisningens gennemførelse | 36.680.780 |
| Markedsføring | 139 |
| Institutionsledelse | 917.994 |
| Bestyrelseshonorarer | 7.728 |
| Administration | 4.475.387 |
| Ledelse og administration | 5.401.248 |
| Rengøring | 196.362 |
| Forsyning | 1.494.541 |
| Øvrig drift | 5.861.033 |
| Husleje, afskrivning og ejendomsskat | 4.298.266 |
| Indvendig vedligeholdelse | 177.093 |
| Udvendig vedligeholdelse | 398.241 |
| Bygningsinventar og -udstyr | 168.038 |
| Statens selvforsikring | 20.756 |
| Bygningsdrift (eksklusiv kantinedrift) | 12.614.330 |
| Specialpædagogisk støtte (SPS) | 108.993 |
| Øvrige projekter | 492 |
| Strategisk kompetenceløft | 216.982 |
| Aktiviteter med særlige tilskud | 326.467 |
| Finansielle poster | -47.878 |
| Årets resultat | -1.823.604 |

Særlige specifikationer

23. Indtægtsdækket virksomhed

| | <u>2022</u> | <u>2021</u> | <u>2020</u> | <u>2019</u> | <u>Total</u> |
|---|--------------------------|-------------------------|-------------------------|-------------------------|--------------------------|
| | DKK | DKK | DKK | DKK | DKK |
| Indtægtsdækket virksomhed i Danmark | | | | | |
| Indtægter | 8.315.138 | 8.740.308 | 8.415.389 | 4.058.558 | 29.529.393 |
| Direkte og indirekte lønomkostninger | 4.915.469 | 4.337.988 | 4.827.322 | 1.762.122 | 15.842.901 |
| Andre direkte og indirekte omkostninger | 454.420 | 407.189 | 347.340 | 109.116 | 1.318.065 |
| Resultat i Danmark | <u>2.945.249</u> | <u>3.995.131</u> | <u>3.240.727</u> | <u>2.187.320</u> | <u>12.368.427</u> |
| | | | | | |
| Akkumuleret resultat (egenkapital) i Danmark | <u>12.368.427</u> | <u>9.423.178</u> | <u>5.428.047</u> | <u>2.187.320</u> | |

24. IT-omkostninger

| | <u>2022</u> | <u>2021</u> |
|---|-------------------------|-------------------------|
| | DKK | DKK |
| Interne personaleomkostninger til it (it-drift/-vedligehold/-udvikling) | 567.613 | 560.942 |
| It-systemdrift | 1.413.216 | 1.273.997 |
| Udgifter til it-varer til forbrug | 201.092 | 85.634 |
| | <u>2.181.921</u> | <u>1.920.573</u> |

PENNEO

Underskrifterne i dette dokument er juridisk bindende. Dokumentet er underskrevet via Penneo™ sikker digital underskrift. Underskrivernes identiteter er blevet registeret, og informationerne er listet herunder.

“Med min underskrift bekræfter jeg indholdet og alle datoer i dette dokument.”

Peter Thomsen

Bestyrelsesmedlem

På vegne af: S/I FGU Aalborg

Serienummer: 21cf40c4-d8e4-45b1-83f9-52d31fe9df5d

IP: 2.130.xxx.xxx

2023-03-29 15:24:42 UTC



Mikael Kristiansen Simonsen

Bestyrelsesmedlem

På vegne af: S/I FGU Aalborg

Serienummer: cd2241b9-7203-4424-8e88-2efb71e8447d

IP: 217.74.xxx.xxx

2023-03-29 15:45:59 UTC



Ejner Sommer Arentoft

Bestyrelsesmedlem

På vegne af: S/I FGU Aalborg

Serienummer: PID:9208-2002-2-587338783051

IP: 87.49.xxx.xxx

2023-03-29 16:01:34 UTC



Rikke Ørnberg

Rektor

På vegne af: S/I FGU Aalborg

Serienummer: PID:9208-2002-2-096018287594

IP: 188.64.xxx.xxx

2023-03-29 17:31:42 UTC



Karsten Poulsen

Bestyrelsesmedlem

På vegne af: S/I FGU Aalborg

Serienummer: 1a728c02-f80e-44b8-b0f4-c88a76e67b46

IP: 62.107.xxx.xxx

2023-03-29 17:39:55 UTC



Helle Popp Bobach

Bestyrelsesnæstformand

På vegne af: S/I FGU Aalborg

Serienummer: cf8436c4-aa8a-4189-8d50-37f0b12fefe6

IP: 80.62.xxx.xxx

2023-03-29 22:05:22 UTC



Dan Oxholm Johansen

Bestyrelsesmedlem

På vegne af: S/I FGU Aalborg

Serienummer: PID:9208-2002-2-307187851291

IP: 85.191.xxx.xxx

2023-03-30 05:13:11 UTC



Sven Erik Buch

Bestyrelsesmedlem

På vegne af: S/I FGU Aalborg

Serienummer: 29cd553f-b7db-4412-b13a-6cec5b727964

IP: 80.197.xxx.xxx

2023-03-30 06:11:35 UTC



Penneo dokumentnøgle: CMDWA-EHG2H-FZXDS-XMNE6-EAJP1-MEZSB

Dette dokument er underskrevet digitalt via **Penneo.com**. Signeringsbeviserne i dokumentet er sikret og valideret ved anvendelse af den matematiske hashværdi af det originale dokument. Dokumentet er låst for ændringer og tidsstempet med et certifikat fra en betroet tredjepart. Alle kryptografiske signeringsbeviser er indlejret i denne PDF, i tilfælde af de skal anvendes til validering i fremtiden.

Sådan kan du sikre, at dokumentet er originalt

Dette dokument er beskyttet med et Adobe CDS certifikat. Når du åbner dokumentet

i Adobe Reader, kan du se, at dokumentet er certificeret af **Penneo e-signature service** <penneo@penneo.com>. Dette er din garanti for, at indholdet af dokumentet er uændret.

Du har mulighed for at efterprøve de kryptografiske signeringsbeviser i indlejret i dokumentet ved at anvende Penneos validator på følgende websted: <https://penneo.com/validator>

PENNEO

Underskrifterne i dette dokument er juridisk bindende. Dokumentet er underskrevet via Penneo™ sikker digital underskrift. Underskrivernes identiteter er blevet registereret, og informationerne er listet herunder.

“Med min underskrift bekræfter jeg indholdet og alle datoer i dette dokument.”

Melina Kathrine Andersen

Bestyrelsesmedlem

På vegne af: S/I FGU Aalborg

Serienummer: ebdeee56-12f5-4bfd-8d09-db6e5ae14583

IP: 130.225.xxx.xxx

2023-03-30 07:32:32 UTC



Rosa Sulaiman

Bestyrelsesmedlem

På vegne af: S/I FGU Aalborg

Serienummer: 14a25ca1-245f-477b-9e72-5b71e3f84639

IP: 212.112.xxx.xxx

2023-03-30 10:43:17 UTC



Lisbeth Anny Signe Brask Lauritsen

Bestyrelsesformand

På vegne af: S/I FGU Aalborg

Serienummer: 0403b538-6393-43b7-b58b-d797c70631be

IP: 194.239.xxx.xxx

2023-03-30 10:47:18 UTC



Kristian Berg Nielsen

Bestyrelsesmedlem

På vegne af: S/I FGU Aalborg

Serienummer: 049fa386-63e2-4def-90c6-d93add95bc88

IP: 62.198.xxx.xxx

2023-03-30 15:02:21 UTC



Kim Vorret

Statsautoriseret revisor

På vegne af: PricewaterhouseCoopers Statsautoriseret...

Serienummer: CVR:33771231-RID:88716434

IP: 83.136.xxx.xxx

2023-03-30 15:04:57 UTC



Penneo dokumentnøgle: CMDWA-EHG2H-FZXDS-XMNE6-EAJP1-ME2SB

Dette dokument er underskrevet digitalt via **Penneo.com**. Signeringsbeviserne i dokumentet er sikret og valideret ved anvendelse af den matematiske hashværdi af det originale dokument. Dokumentet er låst for ændringer og tidsstemplet med et certifikat fra en betroet tredjepart. Alle kryptografiske signeringsbeviser er indlejret i denne PDF, i tilfælde af de skal anvendes til validering i fremtiden.

Sådan kan du sikre, at dokumentet er originalt

Dette dokument er beskyttet med et Adobe CDS certifikat. Når du åbner dokumentet

i Adobe Reader, kan du se, at dokumentet er certificeret af **Penneo e-signature service** <penneo@penneo.com>. Dette er din garanti for, at indholdet af dokumentet er uændret.

Du har mulighed for at efterprøve de kryptografiske signeringsbeviser i indlejret i dokumentet ved at anvende Penneos validator på følgende websted: <https://penneo.com/validator>